

Ontdek

onze opgeleverde
projecten,
onze nieuwe
contracten,
en onze lopende
werven.



CIT Blaton Newsletter – 30 CBL



Voorwoord

Beste medewerkers,

Deze gezondheidscrisis heeft van ons allemaal al heel wat geduld en verantwoordelijkheidszin gevraagd. Het virus zal ons nog vele maanden parten spelen, en we zullen ermee moeten leren leven. Daarom blijven we alles in het werk stellen om ervoor te zorgen dat iedereen in optimale veiligheidsomstandigheden kan werken.

Al onze vergaderingen en personeelsfeesten werden dan ook geannuleerd. Toch hebben we gemerkt dat contacten tussen collega's essentieel zijn. Om ervaringen uit te wisselen, maar ook om het familiale karakter van ons bedrijf te behouden. Daarom zullen we de coördinatievergaderingen in de loop van de eerste helft van 2021 opnieuw inplannen, in de juiste omstandigheden en met een aangepaste frequentie.

De gevolgen van de eerste lockdown resulteren in een omzetsdaling van 40 miljoen euro halverwege 2020 voor CIT Blaton en 10 miljoen euro voor CBL. De uiteindelijke verwachte omzet voor dit jaar zal naar verwachting echter binnen het gemiddelde van de voorgaande jaren blijven. Onze orderportefeuille bedraagt momenteel ruim 380 miljoen euro in België en 220 miljoen euro in Luxemburg, een bewijs van het vertrouwen dat opdrachtgevers in onze groep stellen. De inspanningen van de afgelopen jaren hebben ons in staat gesteld om de referenties in alle sectoren te vermenigvuldigen. We hebben nu toegang tot vrijwel alle markten, wat zeldzaam is voor een familiegroep. Het beleid voor de aanwerving van nieuwe medewerkers dat enkele jaren geleden werd opgestart, zal daarom in 2021 blijven doorgaan.

We danken jullie nogmaals voor jullie betrokkenheid bij het voortzetten van de activiteiten. We gaan op dezelfde manier verder totdat de situatie weer normaal is. Weet dat jullie inzet gewaardeerd wordt door onze klanten.

Onze aandeelhouders hebben afgezien van de uitkering van hun dividend ondanks een positief resultaat in 2019: ze willen het eigen vermogen van de groep versterken om deze periode in alle sereniteit door te komen. We danken ze hier hartelijk voor.

De tweede helft van het jaar stond in het teken van de audits die binnen de afdelingen en de werven van de verschillende ondernemingen van de groep zijn uitgevoerd. Onze certificeringen zijn zowel in België als in Luxemburg gehandhaafd en bevestigd. CBL is bovendien bekroond met het Label "Made in Luxembourg", dat ons na aan het hart ligt! We danken jullie allemaal voor jullie inzet en motivatie om elke dag weer een hoog kwaliteitsniveau te halen, op een duurzame manier én in overeenstemming met de veiligheidsregels.

Deze Newsletter geeft opnieuw een gevarieerd overzicht van de talrijke bestelde, lopende of geleverde projecten en weerspiegelt ook het dynamische karakter van onze groep. Binnenkort laten we 2020 definitief achter ons en gaan we met optimisme de komende jaren tegemoet.

Via deze Newsletter wensen we jullie alvast prettige en veilige eindejaarsfeesten toe. Onze beste wensen voor 2021!

Eric Doff-Sotta
Bestuurder-Directeur
CIT Blaton

Frédéric Loriaux
Bestuurder-Directeur
CIT Blaton

Georges Kara
Algemeen Directeur
CBL

Newsletter 30



Magazine
CIT Blaton & CBL

Redactie
Romuald de Brabandère

Graphic Design
Salutpublic

Foto's
Yvan Glavie



Inhoud

IN DE KIJKER	2
Les Davids	
OPGELEVERD AAN KLANTEN	4
Silver Tower	
The Ultimate	
NIEUWE CONTRACTEN	8
CHwapi	
Park 7 II	
Dunehotel	
MG Square	
Duinenwater	
UZA gebouw J	
OLV Keienberg	
Justitiepaleis	
Urbaterre	
Beim Hollanner	
Îlot B2-03	
Îlot D Nord	
NIEUWS VAN DE WERVEN	18
Teniers Building	
Orban	
Parking Vesting	
Oosterweel	
School P21	
Van Der Valk Bergen	
Blok D Zuid	
Zénith Torens	
Post Luxembourg	
Afwerking	31
Citex	32
Portretten	34
Conferentie hout	35
KVM	36
Cit Blaton fotowedstrijd	37

In de kijker

Les Davids

Werfleider Etienne Lepine
 Teamleider Joao Pereira
 Klant JCX
 Architect Marc Barani Architectes
 Studiebureau ICB, Ingetech

Het ontwerp van het gebouw werd gerealiseerd volgens het principe van wijnbereiding door zwaartekracht. Dat betekent dat de apparatuur het mogelijk maakt dat de druiven, de most en de wijn van het ene recipiënt naar het andere worden overgebracht door ze eenvoudigweg van het ene vlak naar het andere te laten afdalen. Op die manier heeft men geen pompen nodig, wat een delicatesere behandeling van de wijn in wording toelaat.



De wijnmakerij van meer dan 2.000 m² is gebouwd op drie niveaus. De eerste verdieping fungeert als ruimte voor het binnenhalen van de wijnoogst. De wijnkelder met 14 betonnen en houten assemblagevaten bevindt zich op de begane grond. Op dezelfde verdieping bevindt zich ook een verkoopruimte, waar

bezoekers ontvangen worden voor proeverijen. Op de kelderverdieping wordt de wijn gebotteld en opgeslagen. De buitengevels werden gerealiseerd in zichtbaar, gekleurd beton en planken. Er werden twee zuiveringsinstallaties geïnstalleerd om het wijnbouwwater en het afvalwater te behandelen.





Opgeleverd aan klanten

SILVER TOWER WORDT IRIS TOWER



Na 17 maanden bouwen kon de werf van Silver Tower eind september afgerond worden. De toren van 137 m hoog telt zeven lagen onder de grond en 32 verdiepingen. De toren krijgt een nieuwe naam: Iris Tower. Begin volgend jaar komen er 2.000 ambtenaren werken van de regionale openbare dienst van Brussel.

Om de deadlines te kunnen respecteren, hebben we gebruik gemaakt van de bouwtechniek *top and down* en kozen we voor stross-werken. Overigens vormde de beperkte ruimte een logistieke uitdaging. De bovenbouw van de toren is voorzien van zuilen, draagbalken en welfsels, evenals een centrale kern die werd opgebouwd met zelfklimmende bekisting. Dit project zal een Award of Excellence

ontvangen van de Council on Tall Buildings and Urban Habitat (CTBUH) voor de implementatie van de acht adaptieve schoren. Deze zijn voorzien van schokdempers die de differentiële verzakkingen opvangen tussen de kern en de gevel, maar die blokkeren bij sterke wind. Een heel mooie prijs die eens te meer getuigt van de uitzonderlijke grootsheid van dit project.



Project Manager Marjan D'Hose
Assistant Projectmanager Coertain Garain
Werkvoorbereider Serge de Vleeschouwer
Werfleider Yves Uyttenhove
Assistent-Werfleider Rémi Thirion
Werfassistent Isabelle Plasschaert
Opzichter Eric Keyen
Teamleider Didier Roets, Johan Boudour
Mahieu Michel

Oppervlakte 45.000m²
Klant Ghelamco
Architect Atelier d'Architecture de Genval, Pierre Accarain
- Marc Bouillot
Studiebureau Greisch, Technum
Locatie Brussel / Bedrag 20M€



Dit ruwbouwproject is een van de grootste prestaties van CIT Blaton op het gebied van uitvoering.

THE ULTIMATE EINDE RUWBOUW

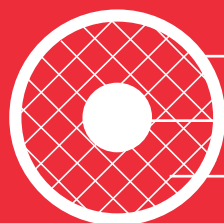


Vlakbij het treinstation van de stad Luxemburg, in Bonnevoie, heeft CBL onlangs de bouw van een kantoorgebouw van vijf verdiepingen afgerond. De bijzondere gevels zijn over de hele lengte gebogen en eindigen in een punt.

Het plafond van de grote hal op de begane grond wordt ondersteund door vijf Geilinger zuilen, stalen buizen gevuld met beton, met een kern van staal binnenin. De drie onderdelen (buis, beton en kern van staal) bieden een optimaal draagvermogen

voor een dunne structuur. Bij brand wordt de stalen kern binnenin tegen extreme hitte beschermd door het beton, waardoor de zuil een grote draagkracht behoudt, zelfs bij zeer hoge temperaturen.

GEILINGER KOLOM



— Metalen buis

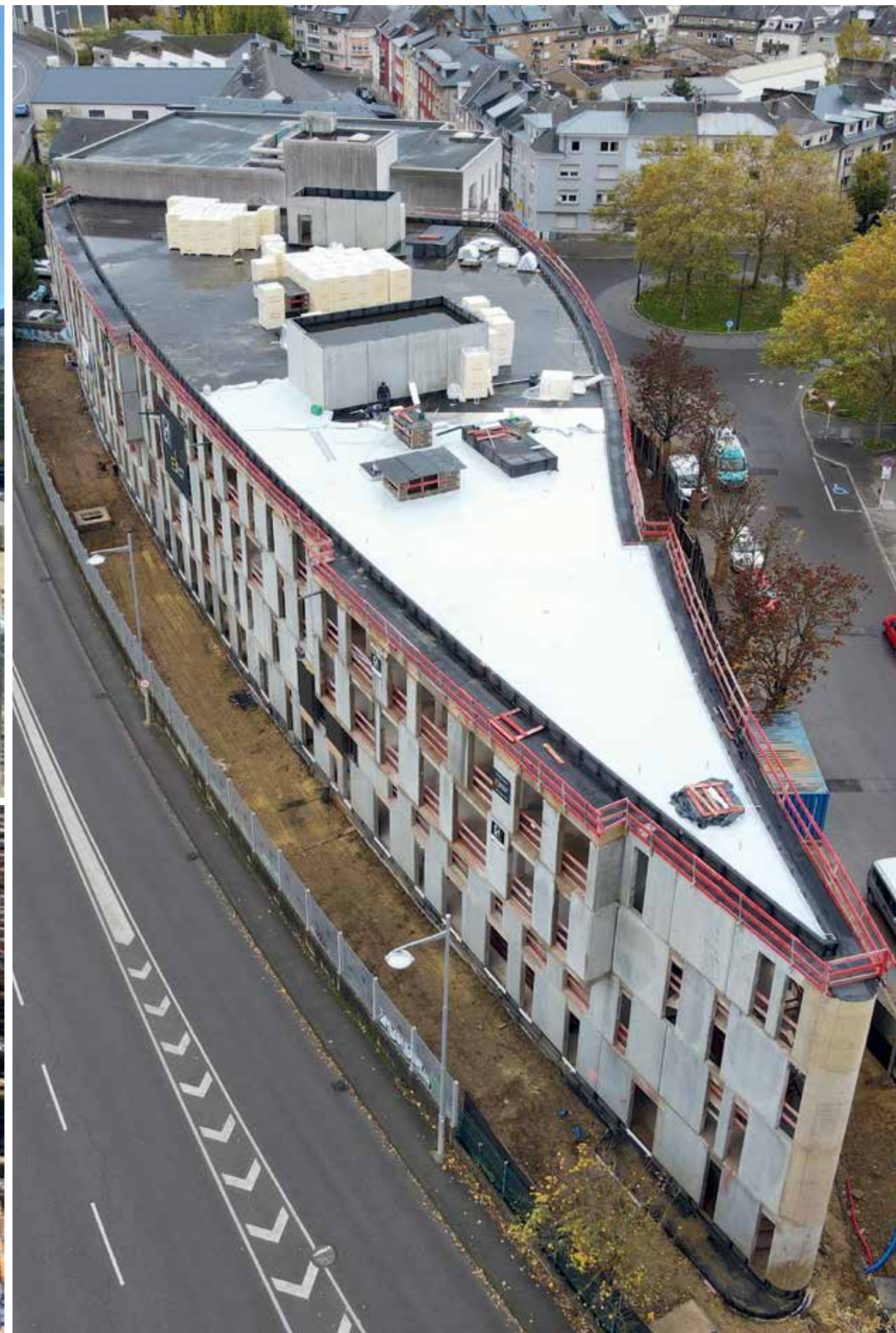
— Metalen kern

— Betonvulling



Oppervlakte 9.400m²
Klant Promosol - Creahaus
Architect IPLan / Studiebureau ICB,
Felgen & Associés Engineering
Locatie Station Luxemburg
Bedrag 3M€

Werfleider Julio Da Silva
Assistent-Werfleider Pierre Callet
Teamleider Abdel Zouitane
Werfassistent Laetitia Destri



Nieuwe contracten

CHwapi

“
“
Het project van het Centre Hospitalier de Wallonie picarde (CHwapi) zal op één site alle bedden groeperen van het algemeen ziekenhuis van de regio Doornik.

Klant Centre Hospitalier de Wallonie picarde
Architect Archipelago/BAEV architecte
Studiebureaus Ellips, SWECO,
Maticiel, Cosep / Oppervlakte 90.000m²
(fase 2) In samenwerking met BAM
Galère, Tradeco, Dherte
Locatie Doornik / Bedrag 99 M€



Het ziekenhuis bestaat uit een sokkel met drie verdiepingen en twee prisma's die uiterst moduleerbaar zijn en die als dat nodig is snel kunnen worden aangepast. Het gebouw werd ontworpen in de vorm van een atrium op drie verdiepingen, en de medische en publieke sokkel omvat het algemeen onthaal van het ziekenhuis, commerciële ruimten en horeca. De ambulante diensten zijn georganiseerd rond tuinen en patio's. De twee prisma's boven deze sokkel bieden 708 bedden voor klassieke hospitalisatie en 140 bedden voor de dagkliniek. Het voorplein van het ziekenhuiscentrum is ingericht als een ruime esplanade voor het publiek. Op de ondergrondse verdieping bevinden zich 1.000 parkeerplaatsen.





PARK 7 II

Oppervlakte 31.500m² / Klant Immogra
Architect Jaspers-Eyers Architects
Studiebureau VK Engineering
Locatie Diegem (BE) / Bedrag 28M€

In het kader van de realisatie van een complex met zeven gebouwen, omvat dit nieuwe project de gezamenlijke bouw van een kantoorgebouw met drie ondergrondse parkeerverdiepingen (690 plaatsen), zes kantoorverdiepingen en een technische verdieping op

het dak. Met dit gebouw koestert men hoge milieuambities (BREEAM Excellent-certificaat) en welzijnsambities (WELL Gold), bijna CO2-neutraal.



DUNEHOTEL

Oppervlakte 9.800m² / Klant Sea Coast
Architecten Vauterin – Thiry & Partners
Realisatieperiode 2020-2021
Locatie Nieuwpoort (BE) / Bedrag 13M€

Op 150 m van het strand, aan de rand van de duinen en het natuurreservaat van Nieuwpoort, wordt er een ecohotel gebouwd. In totaal bieden de zes verdiepingen van het gebouw 110 kamers met een vier-sterren afwerkingsniveau. Een ondergrondse parking van 4.800 m² grenst aan het gebouw.



MG SQUARE

Oppervlakte 18.000m² / Klant MG Real Estate
Architect Jaspers-Eyers Architects
Studiebureau PIRNAY
Locatie Gent (BE) / Bedrag 8M€

Dit gemengd gebouw ligt op 200 m van de KBC Tower (2012) in Gent en omvat twee ondergrondse parkeerverdiepingen (120 plaatsen), commerciële ruimtes op de gelijkvloerse verdieping en vier kantoorverdiepingen. Op de eerste verdieping is er een terrastuin.





DUINENWATER

Oppervlakte 50.000m² / Klant Ghelamco
 Architect Arcas Architecture & Urbanism
 Studiebureau STEDEC
 Locatie Knokke (BE) / Bedrag 21M€

Vlak bij het station van Knokke worden er drie gebouwen van verschillende grootte opgetrokken. Samen bieden deze gebouwen ruimte voor 166 appartementen, een hotel met 38 kamers, 600 m² kantoorruimte en handelsruimtes op 3.228 m². Het eerste gebouw telt 14 verdiepingen, het tweede zeven en het laatste vier. 20.000 m² ondergrondse parking en kelders zijn gemeenschappelijk voor de drie entiteiten en nemen twee verdiepingen in beslag.



UZA GEBOUW J

Oppervlakte 8.600m² / Klant UZA
 Architect SVR Architects
 Studiebureau Arcade Concept,
 Bureau Partners, Avantgarden
 Locatie Antwerpen (BE) / Bedrag 3M€

Het gebouw J van het UZA ziekenhuiscomplex omvat het centrum voor geneeskundig onderzoek en het donorcentrum van het Rode Kruis. Het project omvat de afwerking, de coördinatie van technieken, meubels, liften en vloeren.



UITBREIDING OLV-ZIEKENHUIS AALST KEIENBERG

Oppervlakte 3.200m² / Klant OLV
 Architect Bladt ir & Verstraeten
 Studiebureau Riessauw
 Locatie Aalst (BE) / Bedrag 3M€

Al tien jaar begeleidt CIT Blaton het Onze-Lieve-Vrouwziekenhuis van Aalst in het kader van zijn uitbreiding en renovatie (radiatorruimte, keuken en operatiekwartier). Er is momenteel een nieuw project dat de winddichte ruwbouw van een apotheek omvat en een sterilisatie-

centrum. De structuur bestaat uit beton en metalen balken. De werken worden uitgevoerd bovenop de door CIT Blaton gerealiseerde ondergrondse parking in 2001.





JUSTITIEPALEIS

Oppervlakte 35.000m² / Klant AG Real Estate
 Architecten AUPA, CERAU, Atelier
 d'Architecture de Genval
 Studiebureau Greisch, Bgroup, SOCOTEC
 In samenwerking met BPC
 Locatie Namen (BE) / Bedrag 92M€

Het Justitiepaleis wordt gebouwd rond de 'salle des pas perdus', een ruime ruimte overdekt met een prachtig glazen dak van 40 m breed en 30 m hoog, waardoor het licht deze plek op een uitzonderlijke manier kan overspoelen. Het gebouw telt 14 rechtszalen verspreid over de oostelijke en westelijke vleugels, en een hof van assisen. De bovenste verdiepingen zijn bestemd voor de

kantoren van het personeel en de magistraten. Zij kunnen trouwens de rechtszalen bereiken via een private en beveiligde doorgang. Deze zalen zijn gescheiden door verschillende patio's die heel wat natuurlijk licht bieden. Op de ondergrondse verdieping is er een ruime parking die is voorbehouden voor het personeel. Het project voldoet aan de criteria voor hoge energieprestaties.



URBATERRE

Oppervlakte 20.000m² / Klant T-Comalux
 Architect Paul Bretz Architectes en A+A
 Studiebureau ICB, Ingetech
 Locatie Leudelange (LU) / Bedrag 25M€

Op dit terrein dat geleidelijk daalt richting het noorden, bouwen wij een complex van vier kantoorgebouwen die onafhankelijk kunnen worden gebruikt. Deze gebouwen worden geplaatst zodat ze uniformiteit creëren op de site. Dit wordt versterkt door hetzelfde materiaal te gebruiken voor de

gevels en voor de bekleding van de buitenruimtes. Elk gebouw heeft zijn eigen gevelontwerp en een individueel binnenontwerp dat kan voldoen aan de verschillende vereisten van de huurder.





BEIM HOLLANNER

Oppervlakte 6.000m²
 Klant Groupe Guy Rollinger
 Architect Decker, Lammar & Associés
 Studiebureau Plan B
 Locatie Wickrange (LU) / Bedrag 2M€

Dit administratief en commercieel gebouw ligt vlakbij de auto-as Esch-sur-Alzette/Luxemburg in een zone waar de vastgoedontwikkeling in volle opgang is. Het bovengrondse deel bestaat uit een tuinniveau, twee volledige verdiepingen en een zolderverdieping, goed voor in totaal 2.500 m². Op de twee ondergrondse verdiepingen kunnen tot 61 wagens staan. Het gebouw heeft een hoog energieprestatieniveau en voldoet aan de criteria van klasse B/B/B.



ÎLOT B2-03

Oppervlakte 8.000m²
 Klant Grossfeld Developments
 Architect Paul Bretz Architectes
 Studiebureau Au Carré, Ingetech
 Locatie Gasperich (LU) / Bedrag 12M€

Dit administratief gebouw ligt in de nieuwe wijk van de Cloche d'Or in Luxemburg. De volumetrie bestaande uit drie verticale platen vloeit voort uit het stedenbouwkundig plan: een deel met dienstruimtes, dat de circulaties, de technische en

de secundaire ruimtes omsluit, en dat wordt omringd door twee delen bediende ruimtes die enkel kantoren bevatten, gebouwd als een rek met een basis van 90 cm die zeer flexibele inrichtingsmogelijkheden biedt.



ÎLOT D NORD

Oppervlakte 20.000m²
 Klant Grossfeld Development
 Architect Andrew Philips architects,
 Schemel Wirtz Associés, A+A
 Studiebureau ICB, Coortechs
 Locatie Gasperich (LU) / Bedrag 35M€

In la Cloche d'Or en in het verlengde van îlot D sud, biedt deze nieuwe residentiële wijk 194 appartementen verdeeld over zes eenheden. Het gaat om hoogwaardige woningen, bedacht en ontworpen in dezelfde architecturale lijn als de flots A. 20 woningen worden ook aangeboden voor een budgetvriendelijke prijs. De gevels zijn bedekt met natuur-

steen. De talrijke terrassen zijn gericht naar de groene ruimten. Elke woning voldoet aan energieklasse AAA en is uitgerust met de laatste technologieën, inclusief wifi-onafhankelijke domotica, wat de mogelijkheid biedt om heel de woning vanop afstand te bedienen (veiligheid, verwarming, ...). Twee parkeerverdiepingen bieden 232 parkeerplaatsen.



TENIERS BUILDING

EINDE RUWBOUW

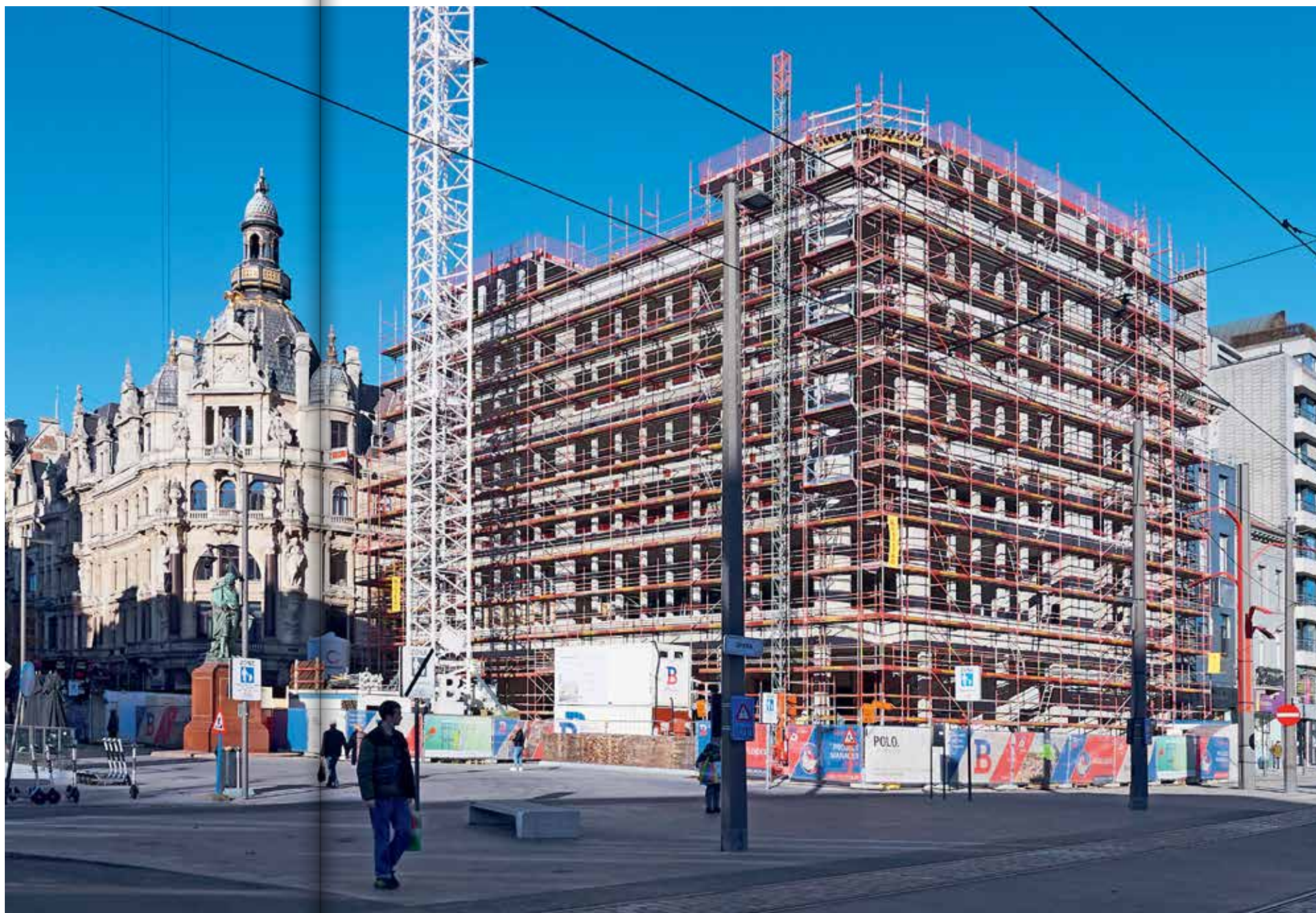


Het pand ligt precies tegenover de Antwerp Tower en ook aan het begin van de Meir, de grootste winkelstraat van de stad met 1,4 miljoen bezoekers per maand.

Na de globale sloop van het gebouw en de ontdekking van een archeologische site uit de 16de eeuw, die is afgegraven en in kaart gebracht, heeft CIT Blaton de acht verdiepingen helemaal gebouwd. De winkelpervlaktes liggen op verdieping -1, de begane grond en de eerste verdieping. Op de vijf overige verdiepingen bevindt zich een hotel van de keten B&B. De ruwbouw is in november afgerond. Het depot maakte en leverde 96 gevelframes en 24 acroteria en borstweringen, evenals 93 zuilen en 124 balken die de structuur van het gebouw vormen.

Deze werf liet ook mooi zien hoe er in deze coronatijden binnen het gebouw voor de veiligheid en gezondheid van het personeel werd gezorgd.

- Verdiepingsnummers werden aangeduid in groen neon om de uitgang aan te duiden.
- Eenrichtingsverkeer in de trappenhuisen en op de begane grond om te voorkomen dat personen elkaar kruisen.
- Herinnering aan de veiligheidsvoorschriften bij de ingang van de werf.



Oppervlakte 6.500m² / Locatie Antwerpen
 Projectmanager Kolmont
 Architecten Polo Architects
 - Patrick Persoons
 Studiebureau Jan Van Aelst - Enerdo
 Bedrag 7,4M€



Projectmanager Wim De Greef
 Projectleider Peter Veegaete
 Werfleider Ivan Tielemans
 Werfassistent Abderrahmane Sinbat



Nieuws van de werven

ORBAN RENOVATIE VAN EEN KANTOORGEBOUW



Het gebouw is gedeeltelijk gesloopt en helemaal leeggehaald. De teams van CIT Blaton hebben vervolgens de isolering van de gevels aangepakt en hebben binnen nieuw framework aangebracht. Het dak werd volledig gerenoveerd, beter geïsoleerd en voorzien van zink of bitumen.

De afwerking van het interieur is in volle gang, evenals de installatie van speciale technieken (HVAC, sanitair, elektriciteit, liften). Dit gebouw gaat de afdeling Buitenlandse Zaken van de Europese Commissie huisvesten, en zal dus een uitgebreid

beveiligingssysteem vergen. De grootste uitdaging van dit project zit in het flexibel aanpassen van de werkzaamheden aan de nieuwe behoeften van de klant, terwijl de vooropgestelde deadlines gerespecteerd worden.

Oppervlakte 20.000m²
Locatie Brussel
Projectmanager Aberdeen Asset Mgt
Architecten Architects Associés
L. Claeys
Studiebureau Arcadis, Venac
Bedrag 40M€



Projectmanager Philippe Honoré, Assistent Projectmanager Tristan De Myttenaere, Projectmanager Speciale Technieken Serge Wiame, Werfleider Giuseppe Messina, Assistent-Werfleider Gregory Henry, Werfassistent Christian Dreumont

VOOR



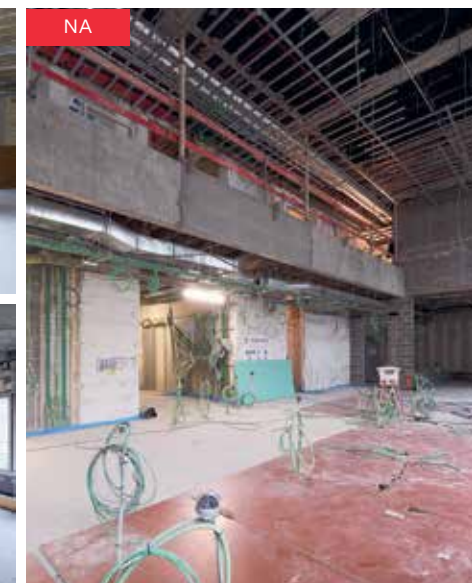
NA



VOOR

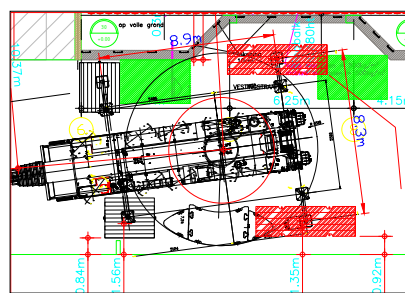


NA



PARKING VESTING

MIDDEN IN HET CENTRUM VAN ANTWERPEN



Projectmanager Sven Haenraets
Projectleider Peter Veegaete
Assistent-Werfleider Mikael Mirkos
Werfassistent Abderrahmane Sinbat



Interparking heeft CIT Blaton de opdracht gegeven voor de bouw van een parking in het centrum van Antwerpen, in een kleine straat van 9,8 m breed, op 300 m van de werven Antwerp Tower en Teniers. Het gebouw van tien lagen (van -2 tot en met +8) huisvest 170 parkeerplekken.

De grootste uitdaging van deze werf is logistiek. Er is geen opslagruimte beschikbaar: het oppervlak van de werf is precies groot genoeg voor het gebouw zelf. Voor de bouw van de torenkraan, hebben we eerst onderzocht hoe we de Megamax-kraan in de straat konden opbouwen. Tussen elke bouwfase door werden de bekistingen opgeslagen in de werkplaats

in Sint-Pieters-Leeuw. De planning voor de levering van materieel is opgesteld met de methode Just in Time en wordt elke dag aangepast aan de voortgang op de werf.

Oppervlakte 11.600m² / **Locatie** Antwerpen (BE)
Klant Interparking
Architect Johan Fierens Architecten
Studiebureau TPF Engineering SA
Bedrag 5M€

OOSTERWEEL

HERINRICHTING VAN AFRIT 8 OP DE E34



Projectleider Daan Watté
Verantwoordelijke Engineering Maximilien Auvrey
Assistent-Projectmanager Thibaud Racot
Technica Ellen De Mesele
Werfleider Jeroen Van Droogenbroeck
Assistent-Werfleider Tahir Gok
Opzichter Fred Goven
Werfassistent Bouchra Basbas



De laatste werkzaamheden van civiele techniek in Oosterweel betreft het noordelijke deel op snelweg E34. Afrit 8 Waaslandhaven-Oost is helemaal opnieuw ingericht. Er zijn nu twee rotondes aan beide kanten van de snelweg, verbonden door twee parallelle bruggen.

Met de oude infrastructuur was het niet mogelijk om in alle richtingen de snelweg te verlaten of op te rijden. Deze nieuwe inrichting maakt uitzonderlijke transporten gemakkelijker, die vaak voorkomen in de nabijheid van de haven van Antwerpen. De teams van CIT Blaton hebben meegewerkt aan de engineering en ook aan de uitvoering van deze infrastructuur.

Na de bouw van de steunmuren (landhoofd) opzij en in het midden werden 28 draagbalken van voorgespannen beton van 25 ton elk aangebracht. De aankleding en brugdekken zijn de afgelopen weken afgerond, zodat de wegen aangesloten konden worden. Er zijn vlakbij ook een fietstunnel, twee rivierovergangen met ecoduct en een hoogspanningskast gebouwd.



Nieuws van de werven

SCHOOL P21 IN ANDERLECHT



Gelijk met de renovatie van de lagere school hebben de teams van CIT Blaton de bouw uitgevoerd van een passieve uitbreiding van 1.000 m² voor de kleuterschool. Dit nieuwe, zeer compacte gebouw van vier verdiepingen is geschikt voor acht klassen. Op verdieping -1 komen half onder de grond een gemeenschapsruimte en sanitair die uitkomen op een klein amfitheater. Momenteel wordt gewerkt aan de gevels en de afwerking binnen. De afdelingen betonwapening en prefabricatie van de werkplaats van CIT Blaton hebben de 39 elementen van zichtbaar beton gemaakt (zijvleugels, tribuneplaatsen en treden) gemaakt. De gehele werf zou begin 2021 afgerond kunnen worden.

BOUWTEAM IN SAMENWERKING
MET RENOTEC
Projectleider Peter Veegaete
Werfleider Youssef Jaroudi
Werfassistent Kelly Leclercq

Oppervlakte 3.000m² / Locatie Brussel
Projectmanager Gemeente Anderlecht
Architect AAC Architecture
Studiobureau Cenergie, UTIL
Strukturstudies
Bedrag 5M€



VAN DER VALK

UITBREIDING VAN HET HOTEL



Vijf jaar na de bouw van het hotel bij het congrescentrum van Bergen, heeft de groep Van der Valk aan CIT Blaton de bouw toevertrouwd van een uitbreiding waarin het hotel een wellnesscentrum en 16 nieuwe kamers kan inrichten, waaronder zeven suites met sauna, hamam en jacuzzi.

Oppervlakte 6.500m² / Locatie Bergen
Projectmanager Hotel Van der Valk
Architecten SL+ Architectes
Studiebureau Pirnay Engineering
Bedrag 3M€

De ruwbouw met de gevels en het buitenschrijnwerk zijn nu afgerond, zodat de afwerking binnen nu kan beginnen. Het wellnesscentrum krijgt een zwembad met afzonderlijke gedeeltes voor zwemmen en lessen aquagym, een spa, een ontspanningsruimte met muren van Himalayazout, een sauna, een hamam, een serie sensorische douches, een sneeuwdouche en vier massagekamers, waaronder één voor scrubben en peeling. Het wellnesscentrum, dat beheerd zal worden door DAO, bevat ook een fitnessruimte, een yogaruimte en een kapsalon.



Projectmanager Pierre Henriouille
Werfleider Michel Lejeune
Werfassistent Christian Dreumont
Teamleider Michel Mahieu

BLOK D ZUID

EINDE RUWBOUW



In navolging van de appartementengebouwen van blok A, bevat dit nieuwe geheel 150 woningen en 22 winkels rond een plein en een privétuin langs een groene corridor. Dit blok bestaat uit zes entiteiten op totaal 25.000 m² en drie openbare panden. Het gebouw heeft een gegoten structuur met steunpilaren voor een maximale modulariteit.

Er zijn meerdere elementen gemaakt in de werkplaats van CBL: tien driehoekige balkons, strook van 300 m geverfd zuiverheidsbeton en 80 m aan kappen van geverfd beton. Net als voor blok A bevat dit project gevelelementen van structuurbeton. Momenteel zijn de teams van CBL bezig met afdichten en verzegelen van natuursteen en de afsluitingen aan de buitenkant. Ze gaan ook door met de afwerking, onder andere met dekvloeren en tegelwerk, maar ook het installeren van speciale technieken.

Projectmanager François Castel
Werfleider voor ruwbouw François Bouzendorfer
Werfleider afwerking Sébastien Callerame,
Werfleider afwerking Julien Collot
Werfleider afwerking Gregory Descamps
Assistent-werfleider TS Maxime Diesler, Jean Gabriel
Opmetingen Valérie Gibiard
Werfleider afdichting en verzegeling Romain Moutet
Projectmanager Speciale Technieken Franck Sandrin
Stagiair assistent-werfleider ruwbouw Victor Laurent
Assistent-werfleider afdichting en verzegeling Émile Peterschmitt
werfassistente Frederique Volf

Oppervlakte 25.000m² / Locatie Gasperich (LU)
Klant Grossfeld Immobilière
Architect architectuur + inrichting
Studiebureau ICB, Coortechs

Nieuws van de werven

De twee Zénith torens van 60 m hoog kijken naar het winkelcentrum van de Cloche d'Or.

Oppervlakte 39.000m² / Locatie Gasperich
Projectmanager Grossfeld Development
Architecten Fabeck architectes,
Schemel Wirtz architectes
Studiebureau Archest, Sit-Lux
Bedrag 50M€



DE TWEE ZÉNITH TORENS

VAN DE CLOCHE D'OR IN GASPERICH

De buitengevels zijn bedekt met antracietkleurig basalt en panelen van zwart aluminium. De torens bevatten 246 appartementen en behoren tot energieklassse AAA: het pand is voorzien van driedubbele beglazing en vloerverwarming. Met een domoticasysteem kunnen de bewoners alle mechanische, technische en elektronische systemen en installaties besturen (toegang, verwarming, rolluiken, stopcontacten, audiovisuele apparatuur, enz.) Op dit moment worden de laatste appartementen afgewerkt door de teams van CBL: ze helpen de eigenaren bij hun keuzes aan materialen, sanitair en tegels.

De begane grond van de beide torens is voor een deel ingericht als ontspanningsruimte. Op een totaal oppervlak van 1.000 m² kunnen de bewoners van Zénith zich op verschillende manieren ontspannen in een zwembad, sauna, fitnessruimte, hamam, solarium en op een terras. Op de begane grond met een oppervlakte van ongeveer 800 m², bevinden zich ook een sportzaal en een revalidatiecentrum.

Projectmanager Jean-Yves Gaspard, Julien Linden,
Werfleiders Jerome Rasquinet, Tom Bouhon,
Éric Hassler, Claude Philipczyck, Ioannis Michelis,
Werfleider speciale technieken Noël Azevedo,
Ludovic Destombes, Assistent Nancy Lepine

POST LUXEMBURG

OVERHANG



Tegenover station Luxemburg bouwt CBL momenteel een nieuw kantoor voor POST Luxembourg. Het gebouw van 50.000 m² bestaat uit twee delen: een hoofddeel van 14 verdiepingen (van -4 tot en met +10) en een ander deel met een geclassificeerde gevel, met daarin negen verdiepingen. CBL zorgt voor de logistiek en de ruwbouw van het project.

Op de begane grond wordt de hoek van de grote hal ondersteund door een schuine spanner, waarvan de belasting is verdeeld over de drie bovenliggende verdiepingen. Op het dak worden binnenkort schuine en gebogen zeilen gemaakt met een stalen constructie die ook op dit punt een belasting van de overhang opneemt.

Oppervlakte 50.000m² / Bedrag 16M€
 Locatie stad Luxemburg
 Projectmanager Post Luxembourg
 Architect Metaform
 Studiebureau NEY + Partners, Goblet Lavandier & Associés



Projectmanager Johan Karlsson
 Werfleider Johny Pereira
 Assistent-werfleider Vitor Simoes
 Assistent-werfleider Maxime Gauvin

AFWERKING VAN OPPERVLAKKEN

Meer dan 60 geschoolde arbeiders onder leiding van een dynamische ploeg van werfleiders, beheersen de verschillende technieken voor het afwerken van gebouwen. Ze zijn erin geslaagd knowhow te ontwikkelen en benaderen hun vak vanuit een responsieve, flexibele en efficiënte houding. Verschillende diensten werken op de CBL-werven, maar ook op kleinere werven voor residentiële klanten, overheden of vastgoedbeheerders.

Hun activiteiten draaien voornamelijk om de afwerking van oppervlakken:

Gevels: isolatie met stucwerk
Vloeren: dekvloeren, tegelwerk en parketvloeren
Muren en plafonds: gipswanden en -platen



Voor de bouw van een residentie in Bascharage, heeft het team "Gevel", onder leiding van Thomas Orlandini, Styropor-isolatiepanelen van 20 cm geplaatst. Op de gevel van 1.000 m² werd vervolgens een tweekleurige bepleistering aangebracht.



De dienst afwerking van CBL werkt momenteel aan gebouw B1 02, gelegen tegenover blok A1 in Gasperich. Door de structuur van de gevel, dient het pleisterwerk uitgevoerd te worden rond

meer dan 430 kozijnen, voor een totaal van 4.500 m². Het team onder leiding van Yuce Oguzcan voorziet daarna de vijf verdiepingen van het gebouw van dekvloeren en bepleistering.



CITEX, DOCUMENTBEHEER

Via deze applicatie kunnen plannen maar ook technische informatiebladen, bestekken, vergaderverslagen, voortgangsoverzichten, technische nota's en afrekeningen worden beheerd. Het is ook mogelijk om e-mails te archiveren die in verband met elk project zijn verzonden. De applicatie vormt het middelpunt bij het documentbeheer van een project. Ze is aanpasbaar en voldoet aan de behoeften van het managementteam en de specificiteit van de werven.



Paul Maurer,
IT Manager

Fabian Mouton,
IT Developer

Oorspronkelijk werden projectdocumenten opgeslagen op een bestands-server in mappen. Iedere nieuwe versie van een document werd vervolgens opgeslagen binnen een vaste boomstructuur van mappen en submappen.

Een lijst met de documenten werd parallel beheerd in een Excel-bestand. Ordenen, zoeken en traceren waren vrij vervelende handelingen. Om dit probleem op te lossen heeft de IT-afdeling enkele jaren geleden de CITEX-toepassing ontwikkeld. Aurélien De Wolf en Christian Dreumont hebben hier actief aan deelgenomen.

DE BELANGRIJKSTE FUNCTIES VAN DEZE APPLICATIE:

– **Geïntegreerd metadata-beheer**
Ieder bestand bevat gegevens, zoals auteur, identifier, versie, documentdatum alsook aanpasbare projectspecifieke rubrieken. Iedere nieuwe documentversie neemt deze metadata automatisch over, u hoeft ze dan ook niet opnieuw te coderen! Een document kan verschillende typen bestanden bevatten (PDF, DWG, fiche ...). Op basis van hun metadata kunnen de documenten volgens type, werffase, gebouw of niveau geclassificeerd en gekoppeld worden aan de bij het project betrokken personen.

– **Versiebeheer**
De applicatie beheert de verschillende versies van een document en plaatst de meest recente versie altijd eerst. Er bestaat geen risico dat de verschillende versies door elkaar worden gehaald: je hebt altijd toegang tot de laatste versie van het bestand.

– **Aanmaak van documentenlijsten**
Om een overzicht te hebben van alle documenten van een project of om te zorgen voor follow-up van de goedkeuringen, is het mogelijk lijsten te exporteren in PDF- of Excel-formaat (standaard- of aangepaste sjabloon).

– **Beheer van goedkeuringen**
CITEX maakt efficiënt beheer van goedkeuringen mogelijk. Zodra de goedkeuringscircuits vastgelegd zijn, volstaat het de documenten in te voeren om het proces op te starten. Er wordt

automatisch een kennisgeving per e-mail naar de goedkeurders verzonden. Deze mail bevat een link naar een webportaal waarmee de documenten goedgekeurd kunnen worden. De resultaten van hun goedkeuringen zijn in realtime zichtbaar in CITEX.

– **Verzendtools**
Met de applicatie kun je in enkele klikken documenten mailen naar verschillende belanghebbenden, zoals in het geval van een WeTransfer-link, maar met het voordeel dat de link actief blijft en waarbij het mogelijk is om een verzendlog bij te houden.

– **Consultatie door externe belanghebbenden**
Architecten, studie bureaus of onderaannemers hebben toegang tot CITEX dankzij een toegangsprofiel gedefinieerd door het werfteam.

– **Synchronisatietools**
CITEX maakt het mogelijk om vervelende en tijdrovende synchronisatietaken te automatiseren. Het is mogelijk om PDF-bestanden weer te verplaatsen naar Aproplan, bestanden op te halen uit Bricysys, een as-built dossier samen te stellen, synchronisaties uit te voeren met een bestandsserver. Kortom, al deze handelingen kunnen vanuit CITEX worden beheerd.



Sébastien Baudoux

Sébastien Baudoux is als Project Manager alvast overtuigd. CITEX biedt in de eerste plaats het voordeel van perfecte traceerbaarheid. De goedkeuringen worden heel makkelijk beheerd: je hoeft niet meer in je mailbox te zoeken om te weten wie een document wanneer gevalideerd heeft. Je hoeft alleen maar een lijst op te halen om de problemen snel op te sporen met behulp van een kleurcode. Tijdsbesparing gegarandeerd! Het andere voordeel is het verzenden van documenten via een weblink. Het is niet langer nodig om een bijlage aan een e-mail toe te voegen. Uiteindelijk zal je mailbox blokkeren en heb je niet de garantie dat je bericht is aangekomen. De CITEX-applicatie genereert een e-mail met een link waarmee je geadresseerden de goed te keuren documenten kunnen bekijken.



Nicolas Lamant

Nicolas Lamant, Projectingenieur, vindt deze efficiënte manier van ordenen fijn. CITEX maakt verschillende ordeningen mogelijk, afhankelijk van de betrokken partijen. Het werfteam kan namelijk kiezen om via een specifieke boomstructuur te werken, terwijl het ontwerp-bureau voor een andere boomstructuur kan opteren. Hetzelfde document wordt anders geordend, maar behoudt altijd zijn eigen kenmerken (metadata). Dit proces vergemakkelijkt het zoeken naar documenten aanzienlijk en stelt je in staat om altijd over de laatste versie te beschikken. De applicatie zorgt voor minder omslachtige documentatieprocessen bij ondersteuningsverzoeken van het werfteam gericht aan onze Engineeringafdeling. Geen mails met zware bijlagen meer, gedaan met het opgeven van een "toegangspad naar het netwerk".



Christian Dreumont

Christian Dreumont, Werfassistent, benadrukt de tijdswinst op de werf. Ieder plan/document kan sneller en makkelijker worden geordend en teruggevonden. Dankzij CITEX is het mogelijk om de geschiedenis van een verandering te traceren, oude versies terug te vinden, alsook de indienings- en goedkeuringsdata, en de namen van de auteurs en hun opmerkingen. Archiefkasten voor plannen komen sneller tot stand: ze volgen dezelfde structuur als CITEX. Het samenstellen van een as-built dossier aan het einde van de werf wordt ook heel wat makkelijker.



Filipe Viera,
werfleider
bij CBL

Filipe heeft een grijze puntbaard en glimlacht. Droog weer, een licht briesje. Goede weersomstandigheden om samen met zijn team de funderingen te gieten van de nieuwe werf van Beim-Holänner in Wickrange, een kantoorgebouw van 6.000 m².

Filipe Viera is al 12 jaar werfleider bij CBL. Hij is 23 jaar geleden begonnen in de bouwsector als hulpbouwvakker, en na een ruime ervaring in de prefabbouwing ging hij aan de slag als metselaar. Hij is er erg trots op dat hij meewerkte aan grote werken zoals l'Îlot C – Cloche d'Or in Gasperich en recent de drie gebouwen van Buzzcity in Leudelange.

Filipe stelt vooral de werksfeer op prijs en het feit dat zijn leidinggevenden hem veel autonomie geven voor de uitvoering van zijn taken en verantwoordelijkheden. Hij heeft een goede reputatie onder de bestuurders die er niet aan twifelen om op hem beroep te doen voor nieuwe projecten. Filipe geeft de voorkeur aan grote werken boven afwerking. Zijn wens voor de toekomst: nieuwe bouwtechnieken leren kennen en toepassen.

Voor Filipe is de veiligheid van zijn team en van de onderaannemers op de werf van essentieel belang. Hij is extra waakzaam inzake het gebruik van

beschermingsmiddelen tegen ongevallen en ziet erop toe dat iedereen het belang ervan inziet. Aan het begin van de COVID-19-crisis, was het niet makkelijk om de gewoonten op het werk te veranderen en ervoor te zorgen dat de gezondheidsvoorschriften werden nageleefd. Maar nu zijn deze maatregelen een gewoonte geworden.



Fred Goven,
opzichter
bij CIT Blaton

Fred zit aan het stuur van zijn Manitou en brengt een bak met verse beton aan om de eerste steen te leggen van de fietsbrug over de E34. In dit deel van het Oosterweelproject in Antwerpen werden de afgelopen zes maanden een hoogspanningscabine, twee rivieroversteken en een fietstunnel gebouwd. Het resultaat van teamwerk.

Fred Goven werkt al 24 jaar voor CIT Blaton. Hij trad in de voetsporen van zijn vader en zijn ooms: op 16 jaar deed hij zijn eerste stappen als stagiair in ons bedrijf, vervolgens werd hij metselaar en nadien bekister. En sinds 10 jaar is hij opzichter. De bouw van de twee North Galaxy-torens (2002 - 2004) waren voor hem de meest leerrijke ervaring van zijn

loopbaan. Recent werkte hij mee aan de bouw van twee Van der Valk-hotels in Luik en Mechelen en van het gigantische CHU MontLégia-ziekenhuis.

CIT Blaton is de afgelopen jaren weliswaar sterk gegroeid maar toch stelt Fred het familiale karakter van het bedrijf op prijs. De collega's gaan vertrouwd met elkaar om en respecteren de eigenheid van elke persoon. Iedereen is van belang om een project te doen slagen. Als opzichter gaat Fred op een heel pedagogische manier om met zijn collega's en onderaannemers. Hij wijst elke medewerker een taak toe in functie van zijn vaardigheden en maakt duidelijk wat het beoogde resultaat en kwaliteitsniveau is.

In deze bijzondere gezondheidscontext schenkt hij met name aandacht aan de veiligheid van zijn team. Hetzelfde werk vergt meer tijd en er moeten voorzorgsmaatregelen worden genomen omdat eenzelfde machine door verschillende personen wordt gebruikt. Het is bovendien niet altijd makkelijk om de gezondheidsvoorschriften af te dwingen bij de buitenlandse werklui.

HET GEBRUIK VAN HOUT IN TOEKOMSTIGE BOUWPROJECTEN

Afgelopen september bezocht professor Weinand de afdeling Engineering om er zijn onderzoeksresultaten en innovaties betreffende het gebruik van hout als bouw materiaal voor te stellen.



© Ilka Kramer



Yves Weinand is architect en burgerlijk ingenieur. Hij is een van de meest gerenommeerde onderzoekers op het gebied van moderne houtbouw. In 1996 richtte hij zijn studie bureau op in Luik. Sinds 2004 is Yves Weinand professor en hoofd van het IBOIS-laboratorium voor houtbouw aan de École Polytechnique Fédérale in Lausanne. Hij is eveneens de auteur van talrijke tijdschriftartikelen en boeken, waaronder "Innovative Timber structures" (2016).

4 VRAGEN VOOR YVES WEINAND

1. Wat was het doel van deze bijeenkomst?

In het IBOIS-laboratorium zijn we al een hele tijd bezig met het ontwikkelen van constructiesystemen in hout en nieuwe, meer duurzame bouwmethodes. Nu willen we deze fundamentele inzichten overbrengen op concrete toepassingen. Dit soort bijeenkomsten is cruciaal, want CIT Blaton is een belangrijke speler in de sector (CIT Blaton gaat altijd op zoek naar de meest duurzame

bouwoplossingen, nvdr). Het is van fundamenteel belang om connecties te leggen tussen de wereld van onderzoek en die van de bouw.

2. Wat zijn de doelstellingen van uw onderzoek?

We willen een beter uitgewerkt en coherenter werkproces definiëren tussen ontwerp en productie. In tegenstelling tot het traditionele architecturale ontwerpproces, slaan we een hele reeks stappen over en creëren we een soort van verbeterde BIM, d.w.z. een evolutief parametrisch model dat alle nodige informatie bevat voor de verschillende betrokken partijen: de architect, de burgerlijk ingenieur, de aannemer. Ons proces omvat ook de geautomatiseerde productie van houten structuren (montageverbindingen geïntegreerd van bij de start van het ontwerp).

3. Wat is het resultaat van uw onderzoek?

We willen een nieuw, eenvoudiger type houtbouw voorstellen, waarbij geen metalen verbindingstukken gebruikt worden, maar dat als een puzzel in elkaar schuift door enkel gebruik te maken van hout-hout-verbindingen. Dit soort gebouwen bestaat dus uit één enkel materiaal, waardoor ze niet alleen duurzaam zijn, maar ook demonteerbaar en opnieuw monteerbaar. Bij het ontwerpen van een dergelijk gebouw, worden de montageverbindingen direct ontworpen en geïntegreerd in de houten structurelementen. Op die

manier wordt het gebruik van extra verbindingstukken en de bijbehorende kosten beperkt. Dit stelt ons in staat om bij de productie van de elementen, de gebruikte hoeveelheid grondstof te optimaliseren. En wanneer het gebouw het einde van zijn levensduur bereikt, laat de afbraak ervan geen koolstofvoetafdruk achter op de planeet. Houtbouw is dus dubbel duurzaam.

4. Wat zijn de huidige obstakels van het bouwen met hout?

Eerst en vooral moet de regelgeving voor overheidsopdrachten aangepast worden om innovatieve houtprojecten ook een kans te geven. In mijn ogen is het ook essentieel om van bij het ontwerp een nauwer contact met de algemene aannemers te bevorderen, zodat de productie beperkingen, die inherent zijn aan het materiaal, beter geïntegreerd kunnen worden. Hout blijft vandaag een ongewoon materiaal voor veel spelers in de sector. Men dient er meer mee vertrouwd te raken, met name de overheid, bijvoorbeeld op het gebied van brandbestendigheid. Tot slot moet men het personeel van de studie bureaus, in het bijzonder de burgerlijk ingenieurs, opleiden in het dimensioneren van houten constructies. Dan geloof ik dat het echt mogelijk wordt om verder te innoveren en projecten in hout te ontwikkelen.

CERTIFICERINGEN: EEN CONTINU VERBETERINGSPROCESS BIJ CIT BLATON EN CBL

In elk van hun projecten realiseren CIT Blaton en CBL duurzame constructies voor hun klanten, en streven ze naar hun tevredenheid, vanaf de offerte tot de oplevering. Deze aanpak wordt ondersteund door onze KVM-dienst en vertaalt zich in het afstemmen van de processen op de ISO-normen.

Als gevolg van de laatste audits in september 2020 bleven onze ISO 9001- en ISO 14001-certificeringen gehandhaafd en werd onze overgang van BS OHSAS 18001 naar ISO 45001 gevalideerd. De directie van CBL wil alle medewerkers dan ook bedanken voor hun inzet. Op het vlak van milieu heeft CBL het label SuperDrecksKëscht® (ISO 14024) voor afvalbeheer verlengd voor het hoofdkantoor in Niederkorn,

en zet het de uitrol ervan verder op de werven. Er werd recent een derde label gehaald: « Made in Luxembourg ». Daarmee wordt de klemtoon gelegd op de Luxemburgse oorsprong van de diensten die CBL levert. De meerwaarde zit in het feit dat we er ons op de nationale markt mee kunnen onderscheiden ten opzichte van buitenlandse concurrenten.

CIT BLATON FOTOWEDSTRIJD →

- [1] Pairi Daiza, Benjamin Godefroid
- [2] Brucity, Errico D'Agostino
- [3] Station Mechelen, Marine Van Eeckhoudt
- [4] Oosterweel, Filip Rasschaert



CIT Blaton heeft de invoering van verschillende normen altijd beschouwd als een kans om zich te structureren en het dagelijkse beheer van zijn activiteiten te verbeteren. Dit jaar kregen we opnieuw de VCA Petrochemie-certificering, het hoogste certificeringsniveau van deze norm.

CIT Blaton heeft de invoering van verschillende normen altijd beschouwd als een kans om zich te structureren en het dagelijkse beheer van zijn activiteiten te verbeteren. Dit jaar kregen we opnieuw de VCA Petrochemie-certificering, het hoogste certificeringsniveau van deze norm. De opvolgingsaudits ISO 9001 voor kwaliteit en ISO 14001 voor milieu zijn verlopen zonder enige non-conformiteit op de teller. Dit is te danken aan de dagelijkse betrokkenheid van alle CIT Blaton-medewerkers en het respect voor de ingevoerde KVM-maatregelen. Het is onze verantwoordelijkheid als bedrijf om onze ecologische voetafdruk te verkleinen. We zetten onze inspanningen dan ook voort door voor het tweede jaar op rij ons

certificeringsdossier voor de labels CO2 Neutrale en Ecodynamische Onderneming*** in te dienen voor het hoofdkantoor van CIT Blaton in Schaarbeek. Maatregelen op het gebied van KVM zijn het resultaat van uitvoerig intern overleg, waarbij de medewerkers de belangrijkste actoren zijn. We willen de mens centraal blijven stellen bij de ontwikkelingen, de instrumenten en procedures die in het bedrijf worden geïmplementeerd. Om dat te doen, staat de KVM-dienst altijd voor je klaar, zodat we ons samen kunnen blijven verbeteren. Hartelijk dank allemaal voor jullie hulp bij de uitdagingen van 2020 (coronamaatregelen, keuze van PBM's, Kwaliteitscontroleplan, circulatie op de werf). Samen doen we het in 2021 nóg beter.



B CIT Blaton

CBL



CIT Blaton
Jean Jaurès laan, 50
1030 Brussel

T +32(0)2 240 22 11
M mail@citblaton.be
W www.citblaton.be

CBL
rue Hahneboesch, L-4578
Nieder Korn, Luxembourg

T +352 28 57 68 1
M info@cbl-sa.lu
W www.cbl-sa.lu